

社協

# おうみはちまん



あいあいの家



ママ同士の会話が弾みます



作った料理は子ども達に大好評!

## あいあいの家に みんなおいでよ

社会福祉協議会（社協）は、子育て支援としてつどいの広場事業を民家で実施しています。

写真は、5月のママ教室で子どもに優しい料理教室をした時の様子。

詳しい内容は、4ページをご覧ください。

### 目次

平成23年度 総括報告、事業報告	2
平成23年度 決算報告、社協組織図	3
事業紹介 つどいの広場	4
ボランティアだより	5

安土地区 社協ニュース	6
民児協だより	7
掲示板、善意銀行	8



社会福祉法人 近江八幡市社会福祉協議会

**本所** 近江八幡市土田町1313  
TEL: 0748-32-1781  
FAX: 0748-36-6910

**支所** 近江八幡市安土町上出908-1  
TEL: 0748-46-2571  
FAX: 0748-46-5550

# 平成23年度 総括報告

平成23年度は市が策定した地域福祉の推進に関する総合的な計画、「近江八幡市地域福祉計画」に併せて、社協の理念、中長期の地域福祉活動の方向性を示す基本計画「近江八幡市地域福祉活動計画」を策定しました。

本計画では、基本理念、基本目標を達成するために11項目の重点目標をあげています。特に「ボランティアセンター」の設立や、地域に向き顔の見える関係をつくる社会福祉協議会をめざすことを柱にしています。



# 平成23年度 事業報告

市民のみなさまが安心して暮らせるまちづくりを目指して、わたしたちは取り組んでまいりました。

## 地域福祉活動の推進

住民同士がつながりを深め、支えあう地域づくりのために「ふれあいサロン」の支援（実施地区 平成22年度 120地区 ↓ 平成23年度 138地区）や地域福祉活動の担い手の育成や推進をしました。また、地域福祉活動計画を策定し、より地域に住む誰もが安心して暮らせる街づくりを目指します。



## 各支援事業の開催

### 障がい児（者）への支援

サマーホリデーや休日生活支援、手話通訳やガイドヘルプなどを実施しました。

### 高齢者への支援

通院送迎や閉じこもり予防、自立した生活への支援事業を実施しました。

### 子育てへの支援

子育て中の保護者や子どもとの交流だけでなく、保護者への相談活動や情報提供などを実施しました。

### 地域への支援活動

社協独自事業として、車椅子・電動ベッドやレクリエーション備品などの貸出をしました。

## ボランティア活動の支援

ボランティア活動等に関する情報提供や相談を行い、活動の支援を行いました。また、退職前後の男性が、地域活動を始めるきっかけの相談窓口として、地域コーデイネーターによる相談活動を実施いたしました。



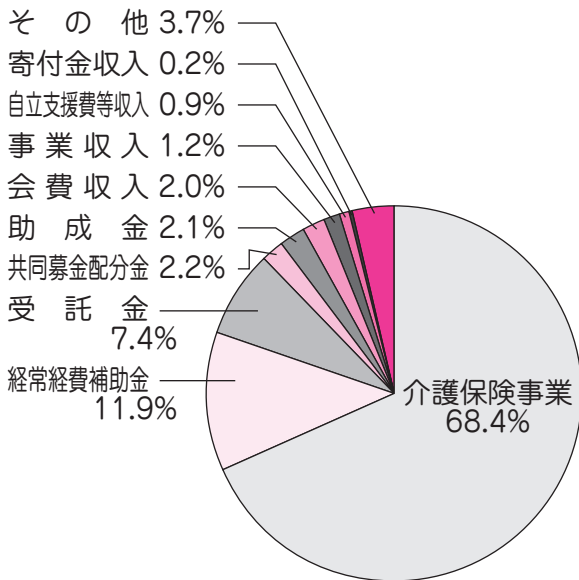
## 介護保険事業

利用いただいている皆さまにより安心して頂けるよう計画、相談、提供を実施いたしました。

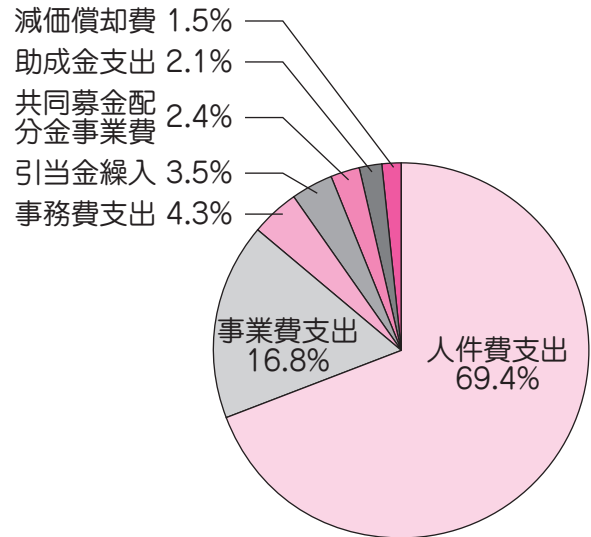


# 平成23年度 決算報告

## 収入

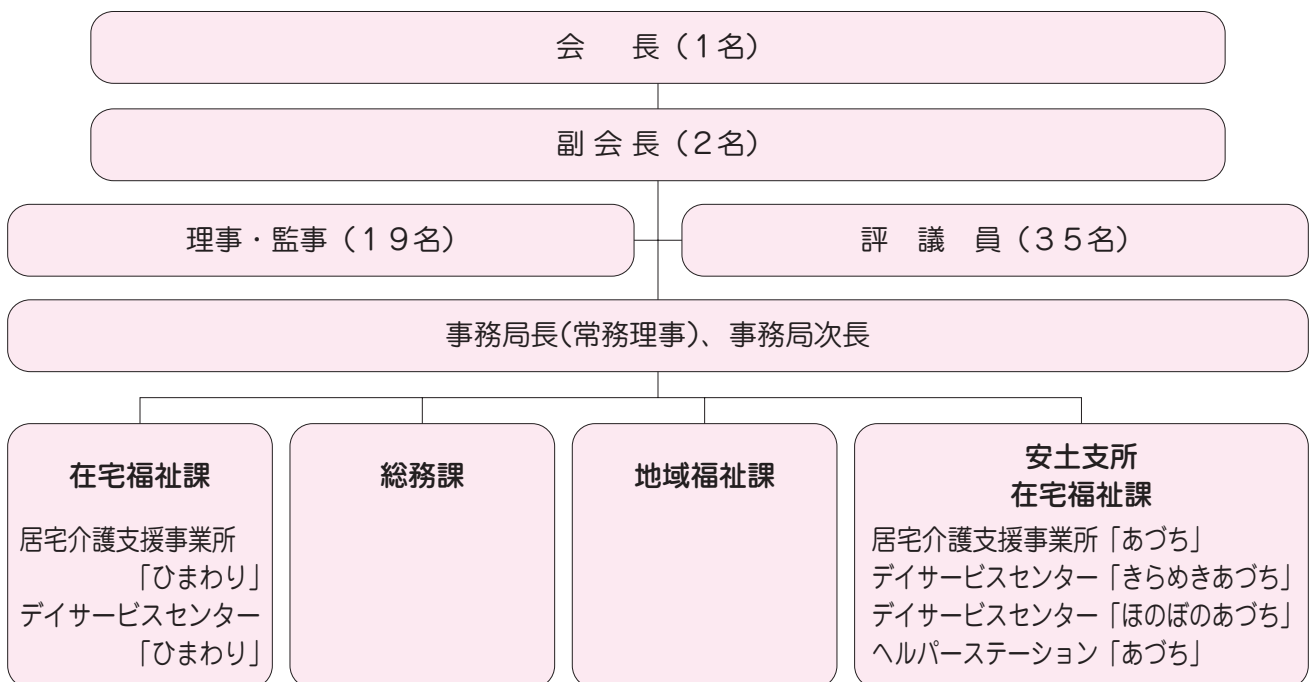


## 支出



# 社協組織図

## 一般会員(市民)・賛助会員



# 事業紹介

## 子育て支援事業「つどいの広場」

あそびに  
おいでよ



つどいの広場事業は、就学前の子どもと保護者が気軽につどえる場所として開催しています。会場は、民家を借りて“あいうの家”と名づけ「実家に帰ったみたい」「くつろげる」と参加親子に親しまれています。

広場は好きな時間に参加できます。滑り台や絵本、おもちゃなどが充実していて、多くの子ども達がお友達なって賑やかに遊んでいます。いつも数名の子育てサポーターさんがいるので、子ども達は一緒に遊んだり、またお母さんは子育ての相談をしたりしています。

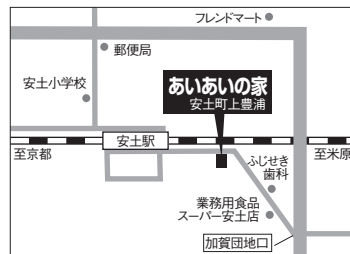
### 開催案内

毎週火・水・金曜日（祝祭日は休み）

開催時間 9：30～14：30

イベント  
お話広場  
ママ教室  
お誕生日会  
遊びのひろば など

イベントは、毎回サポーターさんの協力を得て料理教室やお誕生日会など内容の充実したものを企画しています。



少しでもほっと力を抜いて過ごしてもらえよう心がけ、親子の参加をお待ちしています。



## 楽しかったよ★ママ教室

子育てサポートひよっこクラブさんに協力いただき、5月のママ教室は、料理教室を実施しました。子ども達はサポーターさんと別室で遊んで過ごし、お母さん達は台所で料理づくりを楽しみました。今回のメニューは「おもてなし料理」参加したお母さん達から感想をいただきました。

- ★育児に追われてて忘れていた“心の豊かな食卓”を思い出しました。
- ★おしゃべりもでき、わきああいと出来たことが本当に良かったと思います。次回も参加したい。
- ★楽しい時間を過ごさせて頂いて本当にありがとうございました。

### おもてなし★レシピ「手羽元のあっさり煮」

手羽元	12本
たまご	3個
醤油	120cc
酢	80cc
砂糖	小2～3
生姜	1片
にんにく	2片

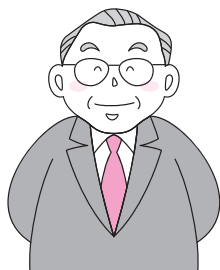
1. 手羽元をキッチンペーパー等で拭く
2. たまごをゆでる
3. 生姜は薄切りに、にんにくはつぶす
4. 調味料を合わせ、生姜・にんにくを入れて煮立てる
5. 煮汁に手羽元と殻をむいた卵を入れ15～20分煮る
6. 大皿にレタスをひき、手羽元の先をホイルで包み、盛り付ける





応援します！

## 退職男性の地域デビュー



社会福祉協議会では、「地域コーディネーター」による退職男性向けの地域活動相談を開催しています。

### 地域コーディネーターって？

地域コーディネーターさんは、ついこの間まで仕事一筋で生きてきた、退職サラリーマンシニアです。今は、色々な地域活動をしています。

相談日

日時：毎月第1～4月曜日 13時～15時  
★月曜日が祝日でも開催しています。  
★第5週の月曜日はお休みです。  
場所：ひまわり館 2階 ボランティア室  
※相談は無料・申し込み不要です※



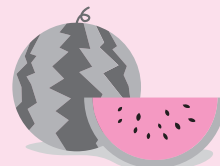
ボランティアだより



## 障がい児サマーホリデー サービスボランティア募集!!



障がいのある子どもたちが長い夏休みを有意義にリズムよく過ごすことができるよう、近江八幡地域・安土地域それぞれで、余暇支援事業を開催します。スタッフとして子ども達に関わっていただける方を募集しています。たくさん子ども達の笑顔と、一緒にすごしてみませんか？



### 【安土地域】

#### 実施期間

平成24年7月24日(火)～8月24日(金)の期間中の20日間

#### 活動内容

おやつづくり、作品作り、プール  
バスでおでかけ等  
作業所での作業活動を体験☆  
(☆高等部に通う障がい児を対象としています)

#### 活動場所

安土地域内の公共施設等

#### お問い合わせ先

近江八幡市社会福祉協議会 安土支所  
TEL：46-2571・FAX：46-5550

### 【近江八幡地域】

#### 実施期間

平成24年7月23日(月)～8月27日(月)の期間中の20日間

#### 活動内容

プール・ポーリング・ダンス・はちの子まつり等

#### 活動場所

はちの子センター 他  
近江八幡市宇津呂町19-6 県立八幡商業高等学校前

#### お問い合わせ先

近江八幡市余暇支援クラブ「はちの子」  
TEL：090-6607-6958  
メール：hachinoko\_8\_angel@softbank.ne.jp  
近江八幡市社会福祉協議会  
TEL：31-2677・FAX：36-6910

ご存知ですか？あなたの町の社協活動

# 学区地区社協ニュース



安土地区社協のある市社協安土支所の外観

## 安土地区社会福祉協議会

所在地：近江八幡市安土町上出908-1

(市社協安土支所内)

Tel：46-2571

Fax：46-5550

## 親子 楽しくふれあうひと時を

当社協では、親子でふれあえる時間をゆっくりと楽しく持ってもらおうと「親子ふれあい事業」を実施しました。

約80名の参加があり、子ども達は友達となって公民館いっぱい遊び回り、にぎやかな1日を送ることが出来ました。

事業の内容は、安土で活躍する子ども分野のボランティアさんに協力をいただいて、絵本に親しんだり、手遊びで元気いっぱい体を動かしたり、風船を使って大好きな動物やお花を作ったりと、親も子もいっしょになって楽しめる時間を提供することができました。



その他に、最近では見なくなった臼と杵の餅つきを子どもだけでなくお父さんやお母さんにも体験してもらい、出来上がったお餅をみんなで美味しくいただきました。



## こんにちは、民生委員です！（馬淵学区）

馬淵学区では、近く防災センターが建設予定ですが、高齢者・子どもなど特に支援の必要な要援護者リスト等のソフト面での対応も急務です。そこで民生委員が中心になり「要援護者登録票」を作成し、自治会長・民生委員・センターファイルの三カ所で、災害時に役立てたいと準備しています。正確な情報が必要ですので、春と秋の更新を民生委員が行っています。

そんな中、日常役に立つ「命のバトン」活動をしてはどうか？という意見が出て取組むこととなり、まずは先進地の甲賀市信楽町・東近江市の社会福祉協議会へ出向き参考にしました。更には消防署から「是非ともして欲しい」との同意を得ました。

希望者は全員対象とし、自分の体について必要事項を記入「命のバトン」と表示した医療キットに入れ冷蔵庫に保管します。万が一の時は、救急隊の方が確認して早期の対応をしてくれます。12月から既に3件の対応がありました。こちらも年一回、記入用紙の色を変えて更新の確認をしています。



高齢者には、ふれあいサロン・要援護者への訪問活動・敬老会の支援をし、子どもたちへは、子育てサロン・こども体験活動・親子プレステーション・小学校のクラブ活動・大タコ作り等将来の地域を支えてくれる子どもたちの成長を応援しています。



馬淵小学校 昨年の大風

民生委員は、安心・安全なまちづくりに日々頑張っています。

まず顔を覚えてもらえるように訪問活動をしていきたいと思っています。出会ったら気軽に声を掛けて、何でも相談してください。

お待ちしております！





# 掲 示 板

## 話の小部屋 朗読会

音読ボランティアの協力を得て、今回初めて企画いたしました。

秋のひとつき、物語を聞いて楽しみませんか？

日 時：9月25日（火）  
11月27日（火）  
13時～14時30分

場 所：ひまわり館2階研修室  
参加費・申込は不要です

問合せ先：0748(33)8263 結城



## 高齢者自主活動グループ 新規立ち上げ支援事業助成

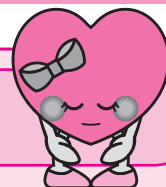
地域の高齢者を支援するために新たに立ち上げるシニアグループ（60歳以上で5名以上）を助成いたします。  
申請期間：7月2日～8月31日必着  
助成金額：1グループ10万円  
※助成対象となる活動など、詳細は県社協ホームページをご覧ください。

<http://www.shigashakyo.jp/>

申請先・問合せ先  
滋賀県社会福祉協議会

## 善意

## ありがとうございました



（平成24年5月～6月分）

地域福祉等のため、次のとおりご寄付をいただきました。助け合いや地域福祉活動等の支援に、大切に活用させていただきます。

みなさまのご厚意に心からお礼申し上げます。（敬称略・順不同）

### 【寄 付 金】

長谷川博通 長谷川則子…………… 7,000円  
高尾農園…………… 60,000円

### 【お詫びと訂正】

No.12（4月1日発行）善意の欄で氏名の間違ひがありました。正しくは、レイカディア大 スポレク科29期生 ふくふく座近江八幡市代表 武地嘉男様でした。訂正してお詫び申し上げます。



毎年、近江兄弟社学園の皆さまから、花束をいただいています。ありがとうございます。

## 「社協おうみはちまん」の 広告を募集しています

発行予定	奇数月の15日（年6回）
発行部数	29,500部（原則市内全世帯）
広告対象範囲	本会広告実施要綱による
広告寸法	1枠：縦50mm×横90mm、2枠：縦50mm×横180mm
広告料金	1枠1回：10,000円、2枠1回：20,000円



この印刷物は、有害な廃液を排出しない水なし印刷を採用しています。また、大豆油インキを包含した植物油インキを使用しています。